

LES ESPACES NATURELS SENSIBLES SARTHOIS



Depuis près de 30 ans, le Département intervient avec une politique sur les ENS (Espaces Naturels Sensibles) qui vise à protéger et à mettre en valeur ces espaces remarquables.

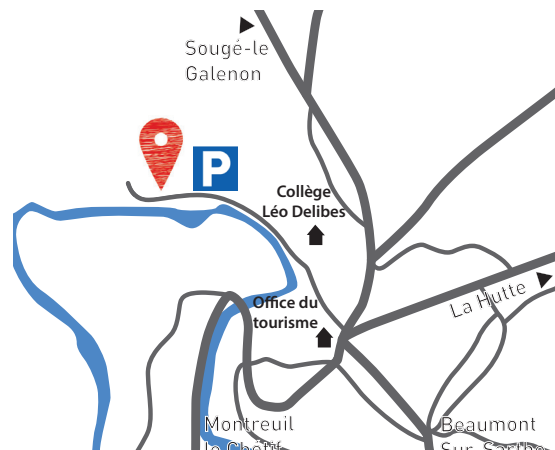
17 sites sont aujourd'hui labellisés ENS de par les enjeux écologiques forts qu'ils comportent. Forêts, marais, tourbières, prairies humides, étangs, coteaux, landes, cavités, autant de milieux naturels, riches d'une faune et d'une flore souvent menacées, protégés dans le cadre du réseau de sites ENS mis en place par le Département. La gestion de ces sites relève soit du Département, soit de communes, de structures intercommunales ou encore d'associations.

De mars à septembre, des sorties gratuites sont proposées dans le guide des Rendez-vous nature, disponible sur demande au 02 43 54 74 25 ou sur www.sarthe.fr.



COMMENT S'Y RENDRE

Depuis le centre de Fresnay-sur-Sarthe, se diriger vers le collège Léo Delibes. Prendre la 1^{ère} à droite sur la petite route de «haut Lieu». L'ENS se situe à 500 m sur la gauche.



Coordonnées GPS : Latitude : 48.286777 Longitude : 0.017101

QUELQUES RECOMMANDATIONS

Ce site est sensible par la rareté des espèces présentes. Merci de les respecter, de rester sur le sentier et de veiller à ne rien jeter ni détériorer (cueillette interdite).



Mairie de Fresnay-sur-Sarthe

2, place Bassum
72130 FRESNAY-SUR-SARTHE
Téléphone 02 43 97 23 75
Messagerie : mairie-fresnay@wanadoo.fr
www.fresnaysur sarthe.fr



ESPACE NATUREL SENSIBLE SARTHOIS

Coteau des vignes

FRESNAY-SUR-SARTHE



Le Département



www.sarthe.fr

Bienvenue sur l'Espace Naturel Sensible du coteau des Vignes de Fresnay-sur-Sarthe !

LE PARCOURS

Circuit de 1 km

Durée : 1h

Difficulté : moyenne

(Dénivelé en fin de parcours)

Accès libre

Pupitres - Table d'orientation

Équipements :

Prévoir de bonnes chaussures de marche



L'HISTORIQUE DU SITE

Une terre de vignes



Ce coteau géré par la commune de Fresnay-sur-Sarthe rassemble différents acteurs. De l'apiculture à la production de pommes en passant par la viticulture, tout est mis en place harmonieusement pour rendre cet ENS agréable à tous les publics. L'association du Coteau des Vignes œuvre pour la conservation de la vigne. La taille des cèpes de vigne (Chardonnnet) et la production de vin perpétuent les gestes d'autrefois.

Il demeure encore deux bâtisses rustiques dites « Maisons de vigne », l'une à caractère agricole, prisée des rapaces et des hirondelles, et l'autre nommée « le Paradis », qui aurait servi de pied-à-terre à des habitants de Fresnay-sur-Sarthe, des négociants en toiles qui aimaient y déguster une collation aux meilleures loges du panorama.

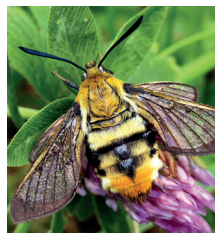
Les espèces faunistiques et floristiques peu communes dans le secteur, lui valent une reconnaissance au titre de l'inventaire national du patrimoine naturel et un classement Espace Naturel Sensible (ENS).

CE QUE VOUS POURREZ VOIR...



L'Orchis pourpre (avril-juin)

Mais aussi : la Guimauve hérissé



Le Sphinx de la Scabieuse (mai-juin)

Mais aussi : le Myrtil

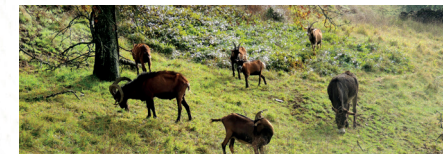


Le Lézard à deux raies (avril-septembre)

Mais aussi : la Couleuvre d'Esculape

UN PÂTURAGE BIOLOGIQUE

Ce coteau acquis par la commune dans les années 90 a bien changé : grâce à la présence d'un âne, de chèvres et de moutons d'Ouessant. Ces derniers favorisent une gestion écologique sur la repousse de la végétation sur le coteau. Le maintien des habitats ouverts est favorable aux espèces patrimoniales présentes telles que les orchidées.



LA SAUGE DES PRÉS



Le mot Sauge vient du latin Salvare qui signifie guérir, sauver. La Sauge des prés (*Salvia pratensis*) possède les vertus médicinales de la Sauge officinale mais de façon moins importantes. Ses feuilles contiennent des substances toniques, qui favorisent la digestion et aident à réguler la transpiration. La nature calcaire du sol conditionne la présence d'une flore particulière, adaptée à la sécheresse et notamment composée d'espèces d'affinités méridionales, comme la Sauge des prés par exemple.

CE QUE VOUS POURREZ ENTENDRE...



Le Faucon crécerelle (toute l'année)

Mais aussi : l'Épervier d'Europe, la Buse variable



La Fauvette à tête noire (mars à avril)

Mais aussi : la Fauvette grisette